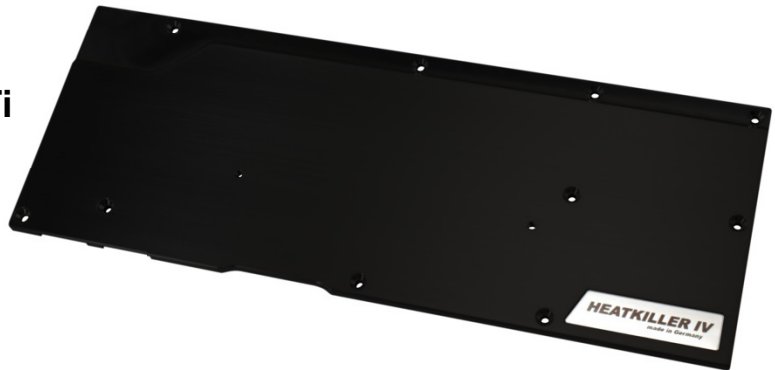




HEATKILLER® IV eBC – Backplate for GTX 980, 980 Ti and TITAN X

*Montageanleitung /
Assembly Instructions*



1. Wichtige Hinweise

Danke dass Sie sich für eines unserer Produkte entschieden haben.

Bitte prüfen Sie vor Installation die Kompatibilität! Die Kompatibilitätsliste können Sie unter gpu.watercool.de abrufen.

Die HEATKILLER® IV eBC Backplates sind zur Verwendung mit einem HEATKILLER® IV VGA Kühler vorgesehen. Eine Verwendung mit einem anderen Kühler ist unter Umständen nicht möglich.

i Eine farbige Montageanleitung im PDF-Format finden Sie im Servicebereich unserer Homepage (www.watercool.de).

i Die Demontage des originalen Kühlers kann gegen die Garantie-bedingungen des Grafikkartenherstellers verstoßen. Die Garantie der Grafikkarte kann dadurch vollständig erlöschen.

1. Description

Thank you for choosing a Watercool product.


Please check the compatibility of your graphic card prior to installation! You can find the compatibility list at gpu.watercool.de.


The HEATKILLER ® IV eBC Backplates are meant to be used together with HEATKILLER ® IV VGA series waterblocks. It probably will not fit with other cooling blocks.

i You will find coloured assembly instructions in Pdf format in the service area of our homepage. (www.watercool.de)

i Disassembly of the original cooler might void your graphic card's warranty.

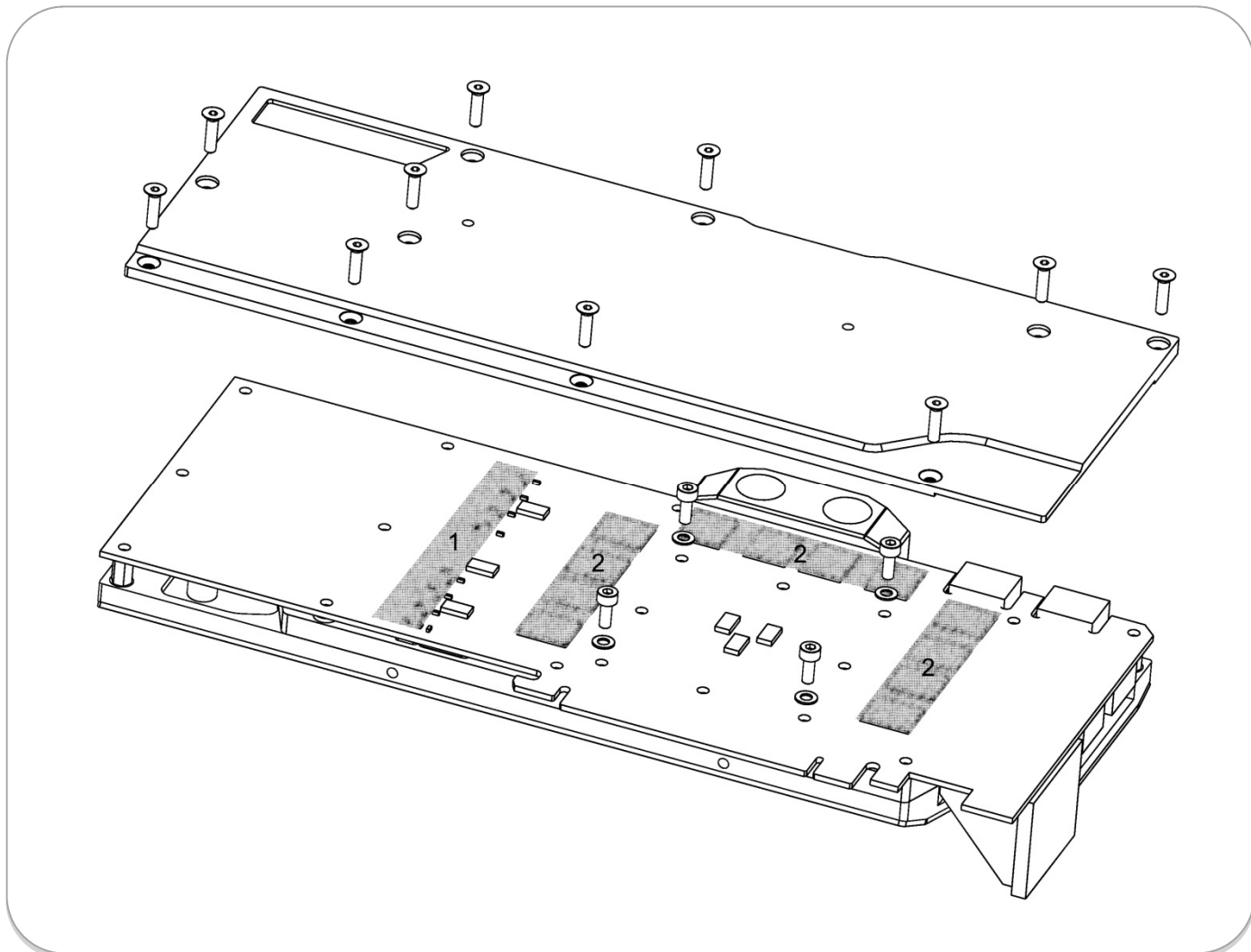


 Bitte lesen Sie diese Montageanleitung sorgfältig durch. Die Installation erfolgt auf eigene Gefahr. Ein Nichtbeachten der Montageanleitung kann ihre Hardware irreparabel beschädigen. Die Firma Watercool übernimmt keinerlei Haftung bei Beschädigungen der Hardware.

 Please read these assembly instructions thoroughly. Installation takes place at your own risk. Ignoring these assembly instructions can damage your hardware beyond repair. Watercool shall not be liable for damages to your hardware.

Technische Daten / Technical Data

Abmaße / Dimensions	265 x 98 x4,5 mm
Gewicht /Weight	250 g
Material	Aluminium (Aluminum)
Kompatibilität / Compatibility	NVIDIA GeForce GTX 980 (Referenz / reference) NVIDIA GeForce GTX 980 Ti (Referenz / reference) NVIDIA GeForce GTX TITAN X (Referenz / reference)




2. Vorbereitung der Grafikkarte

Bringen Sie die Wärmeleitpads gemäß der obigen Abbildung auf. Die Dicke der Wärmeleitpads ist wie folgt:

1. Wärmeleitpad 1,50mm (hellgrau)
2. Wärmeleitpad 1,00mm (dunkelgrau)

Die RAM Pads (2) für TITAN X sind separat erhältlich.


 Die Wärmeleitpads sind beidseitig mit einer Schutzfolie versehen. Diese müssen vor Verwendung entfernt werden!

2. Preparation of the graphic card

Place the supplied thermal pads on the graphic card as illustrated. Thickness of the thermal compound is as follows:


1. thermal pad 1.50mm (light grey)
2. thermal pad 1,00mm (dark grey)

The RAM Pads (2) for TITAN X have to be purchased separately.

 Both sides of the pads are covered with a protective film which must be removed before the installation!




3. Montage der Backplate

 Überprüfen Sie bitte vor der Montage ob alle Abstandshalter vorhanden sind. Sollte einer fehlen, so wenden Sie sich bitte an den Support.


Für die Montage werden ein Innensechskantschlüssel (Inbus) mit der Schlüsselweite 2, sowie zwei unterschiedliche Schraubenlängen (Senkkopfschraube M3x12 DIN7991 und Senkkopfschraube M3x10 DIN7991) benötigt. Die M3x10 Schrauben werden dort verwendet, wo sich entweder kein Kühlergewinde (kurze Ausführungen) auf der Gegenseite befindet oder wo dort ein Abstandshalter vorhanden ist (XL Ausführung).

Setzen Sie erst alle Schrauben gemäß der Abbildung auf der vorherigen Seite an bevor Sie mit dem Festziehen beginnen. Ziehen Sie die Schrauben anschließend über Kreuz fest.

 Vor der ersten Inbetriebnahme der Grafikkarte mit Backplate muss unbedingt eine Sichtprüfung der Abstände zwischen den Lötflächen und der Backplate erfolgen. Die Lötflächen der elektronischen Bauteile dürfen die Backplate nicht berühren. Die Hardware könnte durch einen Kurzschluss beschädigt werden. In der Regel ist der Abstand ausreichend bemessen. Produktionsbedingt kann es aber vorkommen, dass die Lötflächen zu lang ausfallen. In diesem Fall darf die Karte nicht mit Backplate in Betrieb genommen werden. Sollte die Karte trotzdem in Betrieb genommen werden, geschieht dies auf eigene Gefahr.




3. Mounting the backplate

 Please check if all spacers are available prior to installation. If one should be missing, please contact support.

An Allen wrench size 2 and two different types of screws (countersunk screw M3x12 DIN7991 and countersunk screw M3x10 DIN7991) are required for assembly. On short version of the blocks the screws M3x10 will be used where no thread can be found behind. On XL versions the screws M3x10 will be used where you can find a standoff on the other side.

Place screws as illustrated on previous page and tighten them crosswise.

 Prior to the first commissioning of the graphics card with installed back plate, the distances between soldering lugs and back plate should be inspected visually. The soldering lugs of the electronic components may not touch the back plate. This could result in an electrical short circuit that would damage the hardware. The distance is generally sufficiently dimensioned. Production may however cause soldering lugs that are too long on a few graphics cards. In this case, the card must not be commissioned with an installed back plate. If the card is nevertheless commissioned, then this will be at one's own risk.