

Montageanleitung HEATKILLER® GPU-X³ 5970

WATERCOOL[®]
quality cooling equipment

Seine einzigartige Bauweise verhilft dem HEATKILLER® GPU-X³ 5970 zu außergewöhnlichen Leistungen. Eine Kühlperformance, welche sich auf dem Level aktueller High-End CPU-Kühler bewegt, eine flache Bauweise sowie hochwertigste Materialien sind die Merkmale der neuen GPU-X³ Serie.

Die Bodenplatte besteht aus hochreinem Kupfer. Die Kühlstruktur der GPU ist äußerst fein ausgeführt und bietet mehr Leistung als die meisten CPU-Kühler, die geringe Restbodenstärke sorgt für einen weiteren Leistungsschub.

Abmaße (LxBxH)	212,0 x 117,5 x 9,5mm
Gewicht	850g
Material (Boden/Deckel)	CU / VA
Anschlüsse	G ¼ Zoll
Temperaturfest bis	80°C
Kompatibel zu	ATI 5970 (Referenzdesign)

Hinweis: Eine farbige Montageanleitung im PDF-Format finden Sie im Servicebereich unserer Homepage. (www.watercool.de)

Achtung: Der Umbau erfolgt auf eigene Gefahr. Das Nichtbeachten der Montageanleitung kann die Grafikkarte beschädigen. Die Firma Watercool übernimmt keinerlei Haftung bei Beschädigungen an der Hardware. Bei Unsicherheiten beauftragen Sie einen Fachmann mit dem Umbau, oder nutzen Sie unseren Umbau-Service. Durch die Demontage des Originalkühlers verlieren Sie unter Umständen die Herstellergarantie, kontaktieren Sie bei Unsicherheit den Hersteller der Grafikkarte.

Vorbereitung der Grafikkarte

Entfernen Sie den Originalkühlkörper sowie sämtliche Reste der Wärmeleitpads.

Die vorgeschrittenen Pads sind nun, wie in der Abbildung gezeigt, auf die Grafikkarte zu legen. In der Regel ist auf den Pads beidseitig eine Schutzfolie aufgebracht, diese muß vor der Montage entfernt werden.

Das Montagepack ist entsprechend nummeriert. Achten Sie unbedingt darauf, die richtigen Pads auf die Bauteile zu legen.

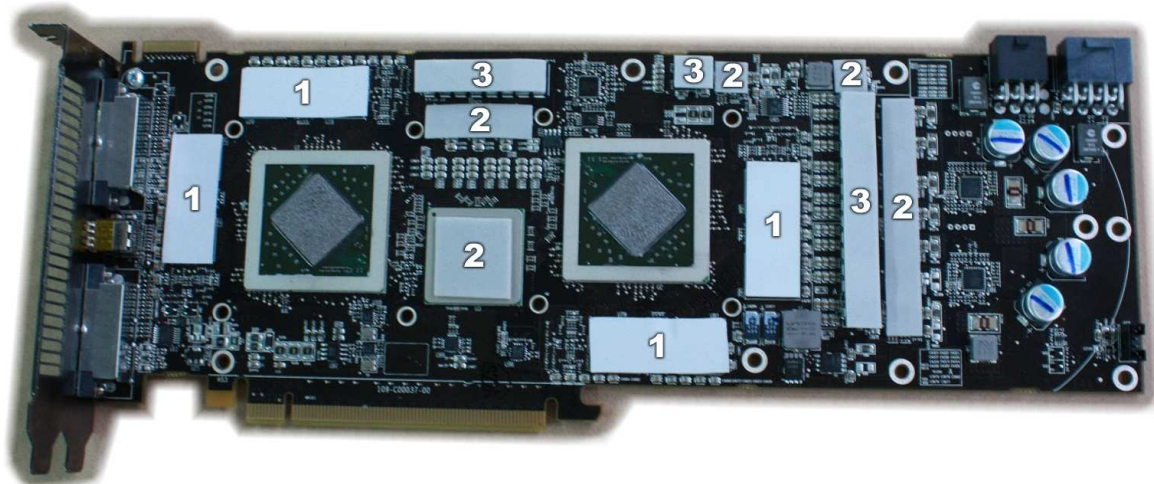
No.1 – Wärmeleitpad 0,25mm hoch

No.2 – Wärmeleitpad 0,50mm hoch

No.3 – Wärmeleitpad 0,75mm hoch

Statt der Wärmeleitpads kann auch eine nichtleitende Wärmeleitpaste verwendet werden, wir empfehlen jedoch die Benutzung der beiliegenden Pads.

Der GPU-Bereich wird gleichmäßig mit einer Wärmeleitpaste versehen.



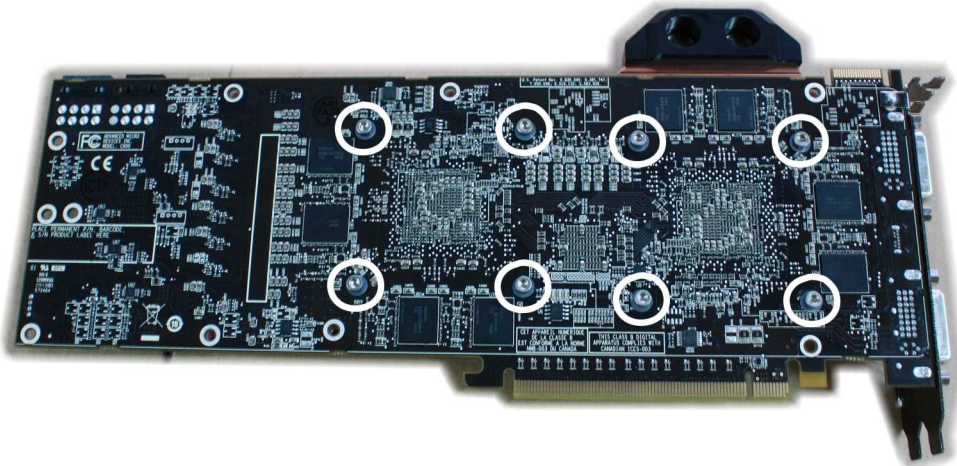
Montage des Kühlers

Auf die vorbereitete Grafikkarte wird der Kühler aufgelegt und dann samt Karte umgedreht. Dem Kühler liegen zwei Sorten Schrauben mit bei.

No.4 - 8x Schraube M3x 8mm (für GPU-Bereich)

No.5 - 5x Schraube M3x10mm (für Backplate)

Beginnend mit dem GPU-Bereich (siehe Abbildung) werden nun die Schrauben (No.4) mit den beigelegten Kunststoffunterlegscheiben in den Kühler eingedreht. Die Schrauben sind noch nicht anzuziehen.



Nun kann die Backplate auf die Kartenunterseite gelegt werden. Die Backplate wird mit den Schrauben (No.5) ohne Unterlegscheiben befestigt. Auch hier werden die Schrauben nur leicht eingedreht. Danach können die Schrauben im GPU-Bereich angezogen werden, auch hier ist wieder über Kreuz vorzugehen. Die restlichen Schrauben im Bereich der Backplate werden nun auch nachgezogen.

Wir empfehlen generell die Montage mit der Backplate. Soll der Kühler ohne Backplate montiert werden, sind statt der 10mm langen Schrauben nun 8mm lange Schrauben (identisch zur GPU) zu verwenden.

Überprüfen der Montage und Dichtheitstest

Nach Abschluss der Montage ist eine Überprüfung und Probelauf unerlässlich. Die Kühlkörper sind auf das Referenzdesign konstruiert, trotzdem sind alle Bereiche der Karte auf eventuellen Kontakt zum Kühler zu überprüfen. Des Weiteren ist insbesondere der Kontakt der GPU zum Kühler zu prüfen, ebenso die Durchbiegung der Karte. Eine geringe Durchbiegung der Karte ist normal.

Ein Dichtheitstest sollte vorzugsweise außerhalb des Computers erfolgen, insofern dies nicht möglich ist, darf die Hardware zur Zeit des Testlaufes nicht eingeschaltet sein!

Sind alle Bereiche des Kühlers überprüft, kann der Computer in Betrieb genommen werden. Hierbei sind sofort nach dem Start die Temperaturen der GPU zu kontrollieren.

Allgemeine Hinweise

Beim HEATKILLER® GPU-X³ 5970 gibt es keinen definierten Ein- und Ausgang. Das Kühlmedium kann von beiden Seiten ein- bzw. ausströmen.

Es ist unter normalen Umständen nicht notwendig, den Kühler zu öffnen. Sollten Sie dieses trotzdem vorhaben, nutzen Sie bitte ein entsprechendes Werkzeug für Schrauben mit Innensechskant in Industriequalität.

Es wird empfohlen demineralisiertes bzw. entionisiertes Wasser (destilliertes Wasser) als Kühlmedium zu verwenden. Zum Algenschutz kann handelsübliche Zitronensäure verwendet werden, ein Ausbreiten von Algen wird so wirkungsvoll verhindert.

Der Kühler ist voll Crossfire tauglich. Zum Aufbau eines Dual- oder Triple Crossfire Systems bieten wir spezielle Verbinder an, welche das Verbinden der Kühler äußerst einfach gestalten.

HEATKILLER® sind Produkte von

WATERCOOL[®]
quality cooling equipment

Bitte senden Sie Kritik, Lob oder Anregungen an folgende Adresse:

Watercool e.K

Warendorfer Strasse 20

D-17192 Waren

GERMANY

Tel: (+0049) 03991-187601

Fax: (+0049) 03991-187602

E-Mail: info@watercool.de

Web: www.watercool.de